

## IntraMessenger – Installation du serveur sur un PC équipé de Windows

1. [Télécharger](#) IntraMessenger dans *Xampp Lite*.

Téléchargement serveur	Taille	Miroir
Serveur inclu dans <i>Xampp Lite</i>	50 Mo	1 -  2

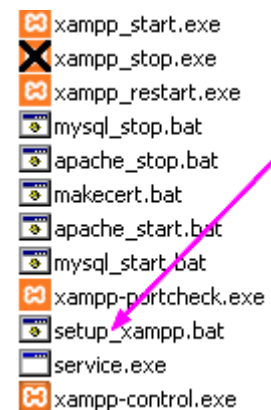
2. Décompresser le fichier *im-xampplite.zip* (clic droit puis Extraire vers...)



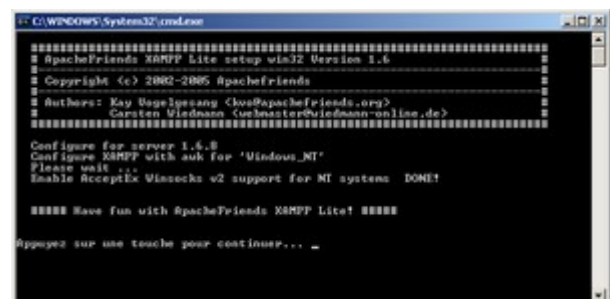
3. Aller dans le dossier *im-xampplite* puis dans *xampplite*



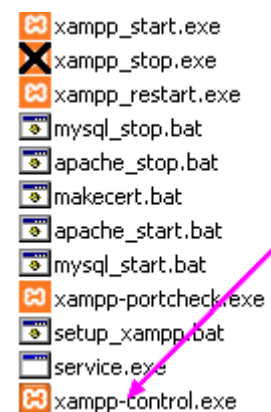
4. Lancer (double cliquer) le fichier *setup\_xampp.bat*



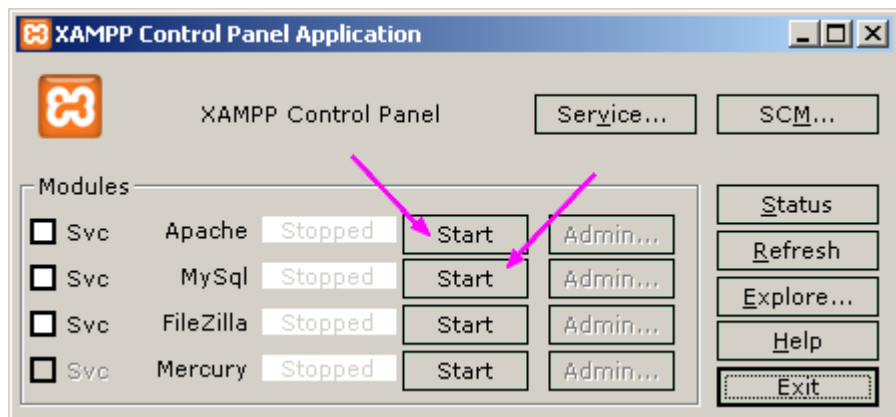
5. Une fenêtre noire (DOS) s'ouvre :



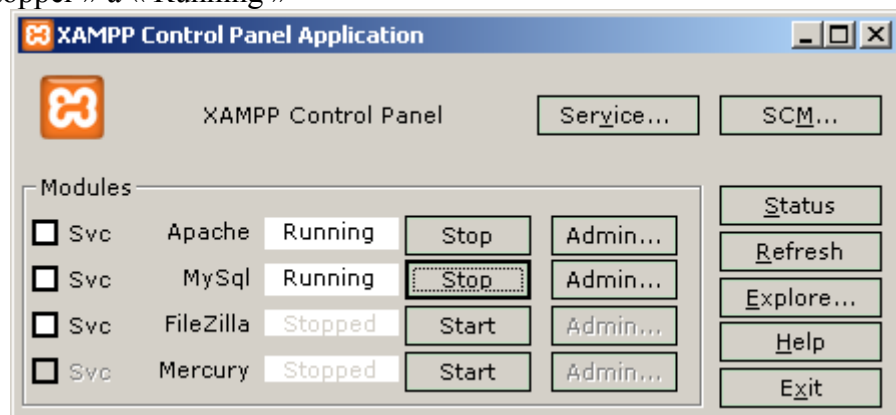
6. Une fois terminé, appuyer sur une touche du clavier (la fenêtre noire se ferme).
7. Lancer (double cliquer) *xampp-control.exe*



8. Cliquer "Start" pour Apache et MySQL.



9. L'état passe de « Stopper » à « Running »

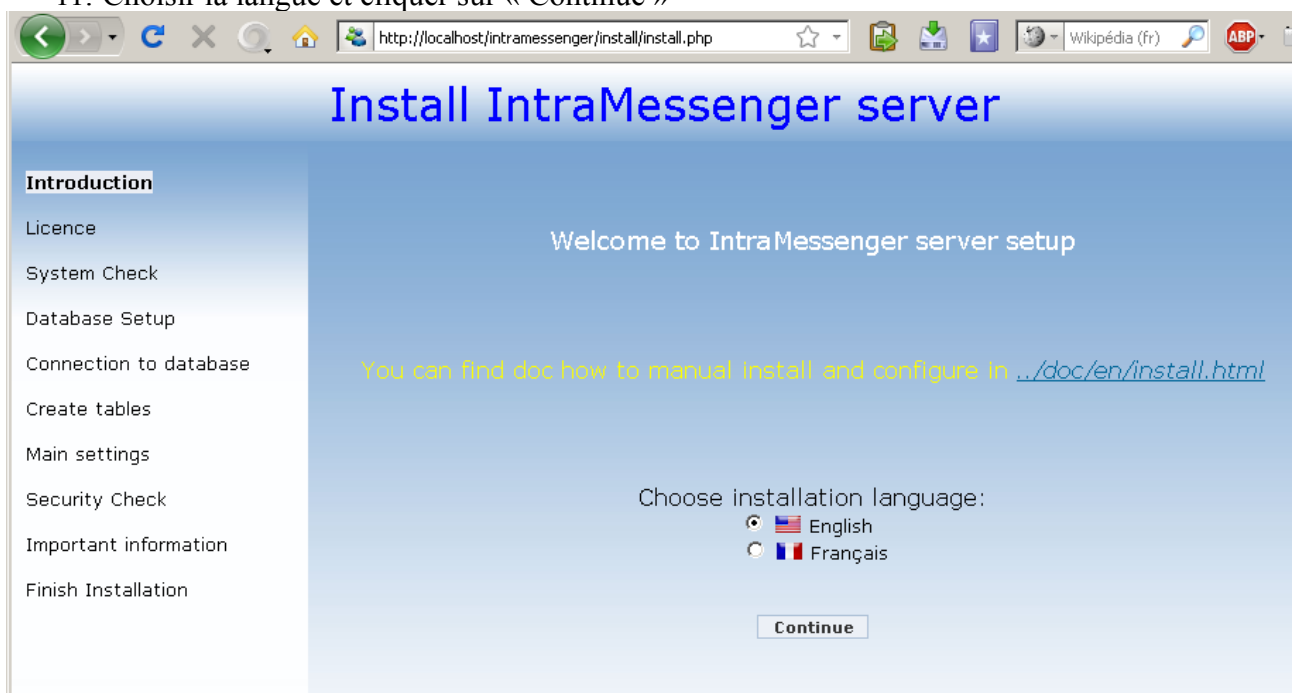


10. Lancer votre navigateur web (ex: Firefox) et rendez-vous à l'adresse :

<http://localhost/intramessenger/>

Vous êtes automatiquement redirigé vers : <http://localhost/intramessenger/install/>

11. Choisir la langue et cliquer sur « Continue »



12. [Etape 1] Accepter la licence (GNU-GPL),

13. [Etape 2] Vérification du système – cliquer sur « Continuer »
14. [Etape 3] Configuration du serveur, renseigner les paramètres requis et cliquer sur « Continuer »

### Step 3 : Database Setup

#### Database configuration file

*/common/config/mysql.config.inc.php* : **OK** ✔

#### Database configuration

MySQL host (example: <i>localhost</i> )	<input type="text" value="localhost"/>
MySQL username (example: <i>root</i> )	<input type="text" value="root"/>
MySQL password	<input type="text"/>
MySQL password confirm	<input type="text"/>
MySQL database (example: <i>intramessenger</i> )	<input type="text" value="intramessenger"/>
Tables prefix (example: <i>IM</i> )	<input type="text" value="IM_"/>

15. [Etape 4] Les accès à la base de données doivent être validés :

### Step 4 : Connection to database

#### Check MySQL setup

Database configuration file ( <i>/common/config/mysql.config.inc.php</i> ): <b>OK</b>	✔
Database: <b>intramessenger</b>	✔
Database username @ hostname: <b>root @ localhost</b>	✔

#### Check MySQL server connection

Connection to server : <b>OK</b>	✔
Connection to database : <b>OK</b>	✔
MySQL version : <i>5.0.67-community</i>	✔

#### Select database engine

**Défaut**

MyISAM

InnoDB

16. Choisir le moteur de base de données (ou laisser le serveur utiliser celui par défaut) et cliquer sur « Continuer ».
17. [Etape 5] La création des tables est effectuée, cliquer sur « Continuer »

18. [Etape 6] Modifier les principales options (dont la langue) et valider :

### Step 6 : Main settings

#### Check configuration

Configuration file (/common/config/config.inc.php) : <b>OK</b>	✔
Language : <b>EN</b>	✔
Language (charset) : <b>English (iso-8859-1)</b>	✔

Options list		Advice	
Value	Comment	LAN	Internet
EN	Language : EN / FR / IT / PT / BR / RO / DE		
0	Maximum registered users (0 : unlimited).		
200	Maximum sessions (users simultaneously connected) (0 : unlimited).		
40	Maximum contacts by user (0 : unlimited).		
0	Maximum simultaneous IP addresses (0 : unlimited)		

**Users restrictions options :**

19. [Etape 7] Si vous n'utilisez pas l'authentification externe, et effectuez une installation nouvelle, vous devriez choisir un mot de passe 'fort' pour améliorer encore la sécurité dans le fichier /common/config/auth.inc.php

20. [Etape 8] Des problèmes de lenteur peuvent apparaître sur certaines configuration ([explications et solution sur le forum](#))

21. [Etape 9] Cliquer sur « Continuer » jusqu'à accéder à la page de vérification (« check config ») :

#### Check configuration (after all updates)

Configuration file (/common/config/config.inc.php) : <b>found</b>	✔
Configuration file (/common/config/extern.config.inc.php) : <b>found</b>	✔
Language : <b>English (EN)</b>	✔

#### Check last options

All new options are **OK** in configuration file ✔

#### Check MySQL server connection

Connection to server : <b>OK</b>	✔
MySQL version : 5.0.67-community	✔
Connection to database : <b>OK</b>	✔

#### Check tables list

All tables exist ✔

#### Optimize tables

All tables have been optimized (on problem, try to [repair](#)) ✔

#### Check tables structure

All existing tables structures are **OK** ✔

Please read version history in file : [../doc/en/changelog.html](#)

22. Accéder à l'interface d'administration (ACP) :

Please read version history in file : [../doc/en/changelog.html](#)

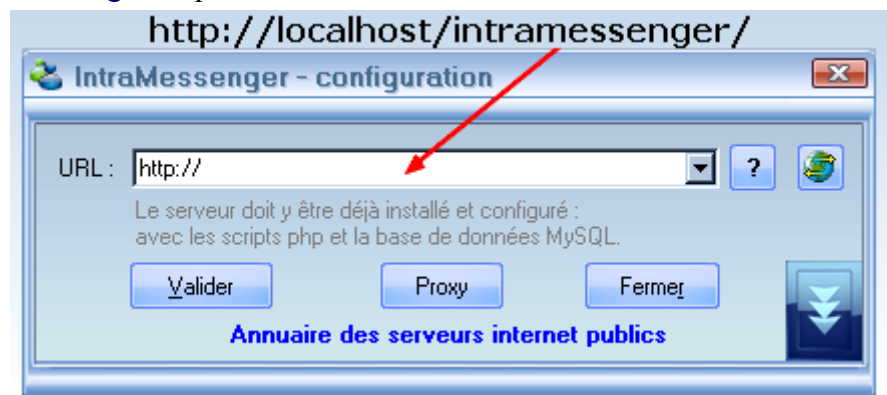
**Configuration/Update is OK**

**You can proceed to the [Admin Panel](#) (ACP)**

23. Cliquer (tout en bas) sur « Enregistrer les options » :



24. Renommer le répertoire /admin/
25. Supprimer ou renommer le répertoire /install/
26. Créer le fichier im\_setup.reg (en suivant le lien proposé).
27. Pour utiliser [l'authentification externe](#), choisir le type, puis paramétrer si nécessaire.
28. Désactiver le « mode maintenance ».
29. Vous pouvez maintenant utiliser IntraMessenger « client » et vous connecter à votre serveur <http://localhost/intramessenger/> depuis ce PC



30. Remplacer « localhost » par l'adresse IP pour y accéder depuis un autre poste.
31. **Avant** chaque prochaine mise à jour, consulter la nouvelle page /doc/fr/versions.html
32. **Après** chaque mise à jour utiliser le dernier menu (« Check config ») pour vérifier que la structure des tables est bien à jour, ainsi que les nouvelles options sont bien présentes dans le fichier de configuration (sinon, enregistrer les options à nouveau).

