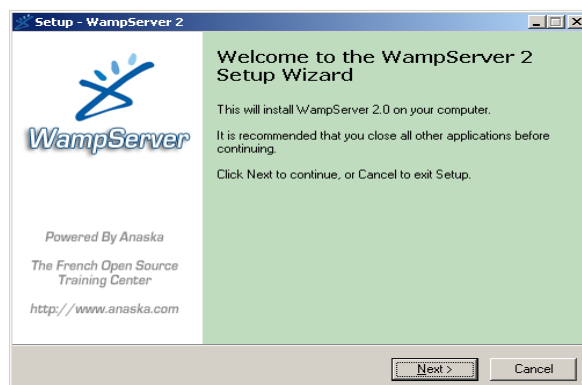
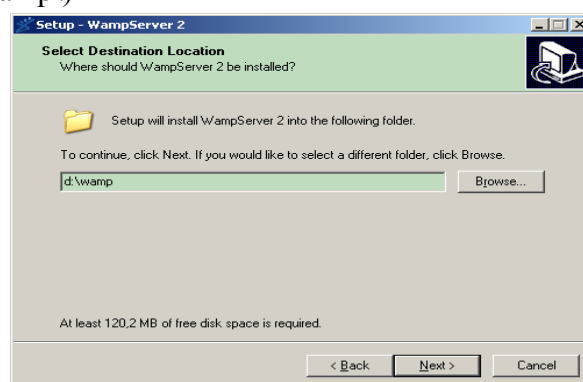


IntraMessenger – Installazione del server IM su PC Windows

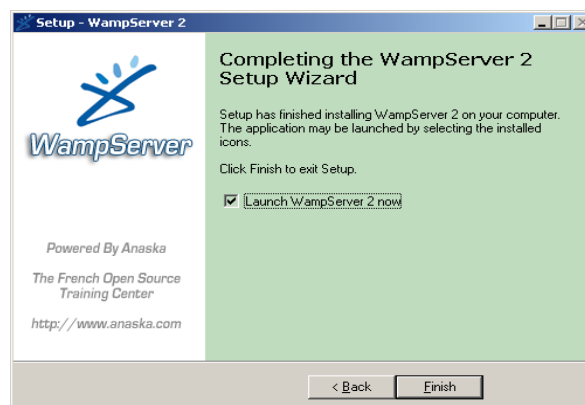
1. Scaricare WampServer da : <http://www.wampserver.com/>
2. Lanciare l'installazione :



3. Scegliere la cartella di installazione (es C:\wamp\)



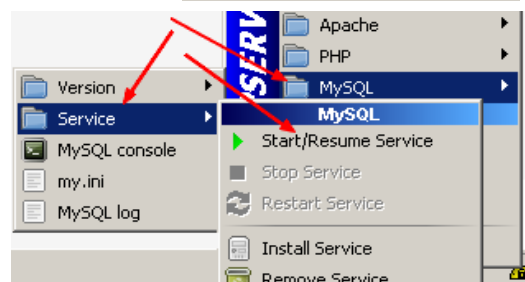
4. Completare l'installazione



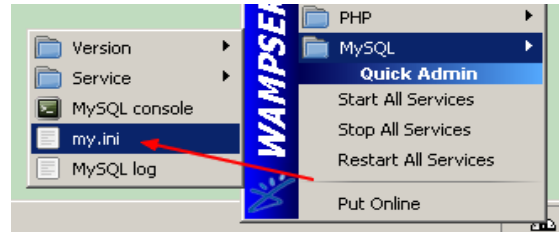
5. Aprire WampServer (per default il server è « offline », pertanto non è accessibile da nessun PC cliente, sarà necessario cliccare sull'icona « Put OnLine » per metterlo in linea).



6. Verificare che MySQL sia attivo :
cliccare sull'icona vicino all'orologio (punto 5),
e aprire il menu :
MySQL-Service : cliccare su Start/Resume Service
MySQL si attiva, passare al N°9, altrimenti
continuare dal 7°).



7. Aprire il menu 'MySQL'-'my.ini'.



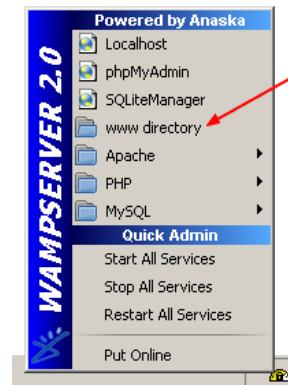
8. Alla riga 83 (circa)

```
# The default storage engine that will be used when create new tables
default-storage-engine=INNODB
```

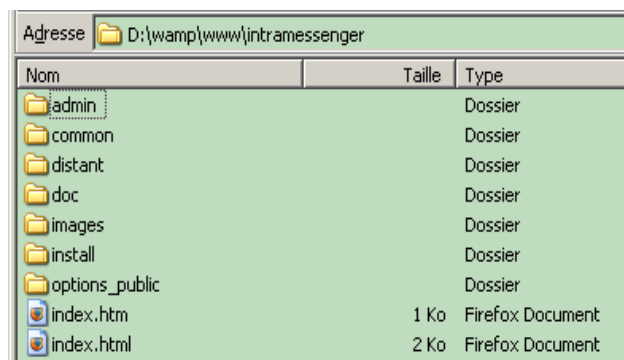
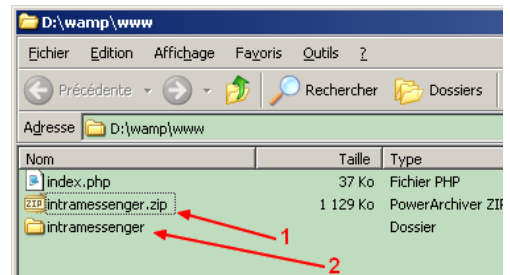
Rimpiazzare *INNODB* con *MyIsam* (salvare e uscire) :

```
# The default storage engine th
default-storage-engine=MyIsam
```

9. Aprire la cartella di pubblicazione, la cartella www :

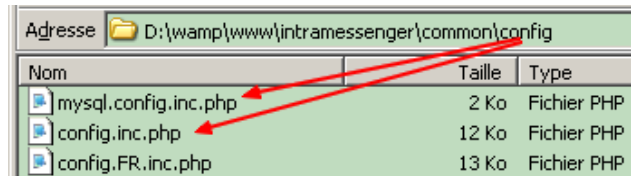


10. Incollarvi il file intramessenger.zip (1) e scompattarlo in una cartella con lo stesso nome (2).



La documentazione si trova nella cartella [/doc/it/](#)
Leggere assolutamente (doppio clic) : [install.html](#) (e versioni.html prima di ogni aggiornamento)

11. Entrare nella cartella /intramessenger/common/config/

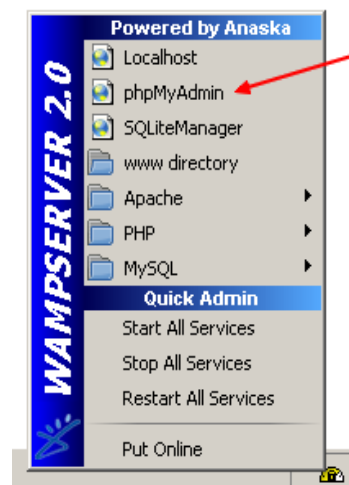


12. Aprire il file mysql.config.inc.php (col blocco note) e rivedere i parametri di connessione.

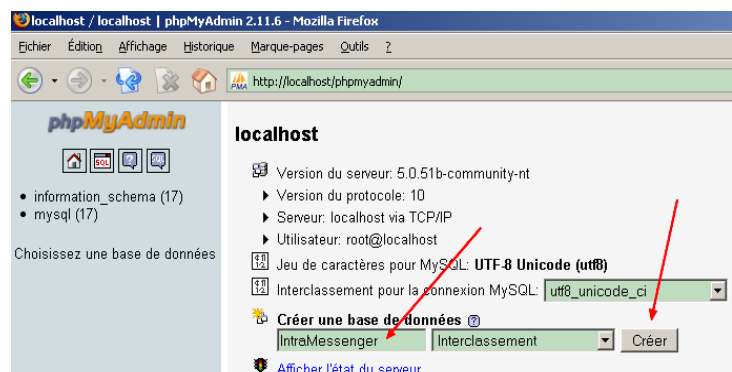
```
$dbhost = "localhost";  
## FR : Nom d'ote (localhost quand la base MySQL est sur le serveur Apache)  
## EN : Mysql Database host (localhost if MySQL engine on same server Apache)  
  
$database = "IntraMessenger";  
## FR : Base de donnée utilisée (à créer avant)  
## EN : database (need to create before)  
  
$dbuname = "root";  
## FR : utilisateur MySQL  
## EN : Mysql user  
  
$dbpass = "";  
## FR : Mot de passe d'accès à MySQL (pour l'utilisateur dbuname)  
## EN : MySQL password (for dbuname user)  
  
$PREFIX_IM_TABLE = "T_";
```

13. Sostituire il contenuto del file config.inc.php con quello di config.IT.inc.php e definire le opzioni.

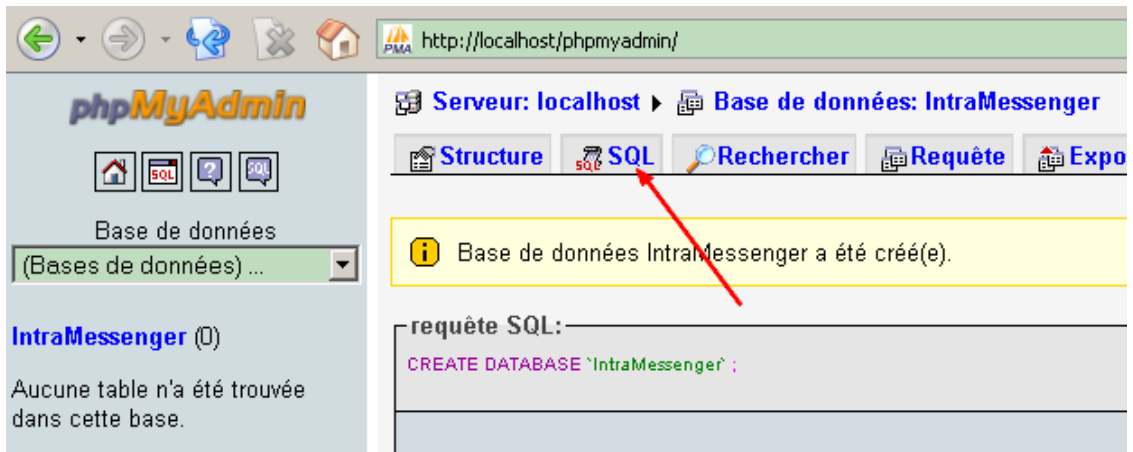
14. Accedere a phpMyAdmin (interfaccia di amministrazione dei database MySQL).



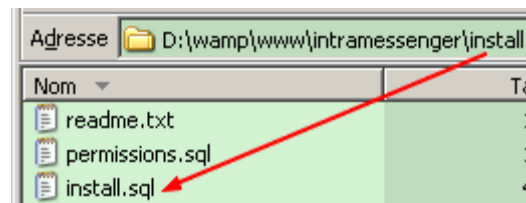
15. Indicare il nome del database (come in \$database 12) (es: IntraMessenger) e cliccare su « Crea ».



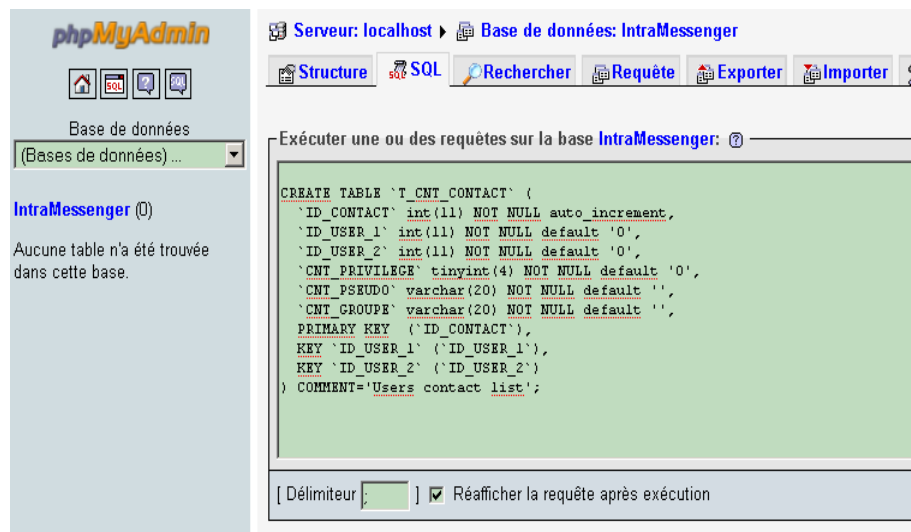
16. Il database è stato creato, cliccare adesso sul menu « SQL ».



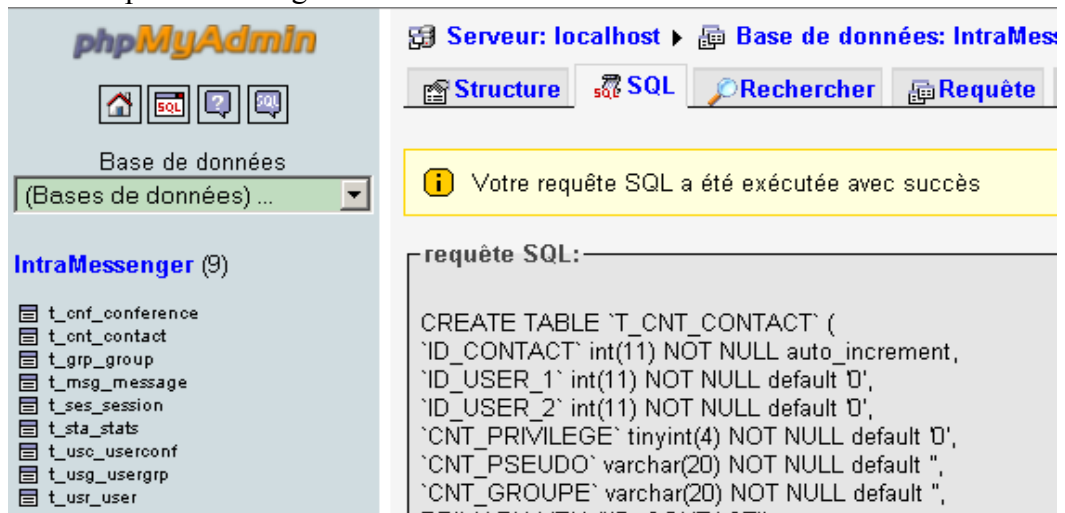
17. Aprire (col blocco note) il file install.sql che si trova nella cartella /intramessenger/install/



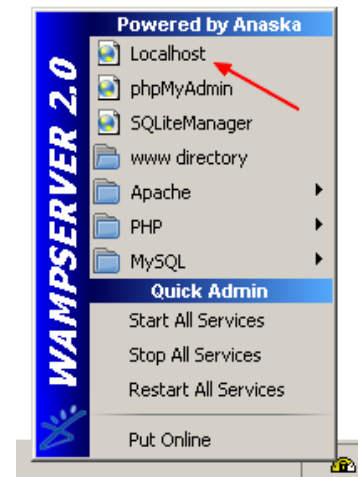
18. Copiare e incollare tutto il suo contenuto nella finestra « Esegui la/le query sul database... ».



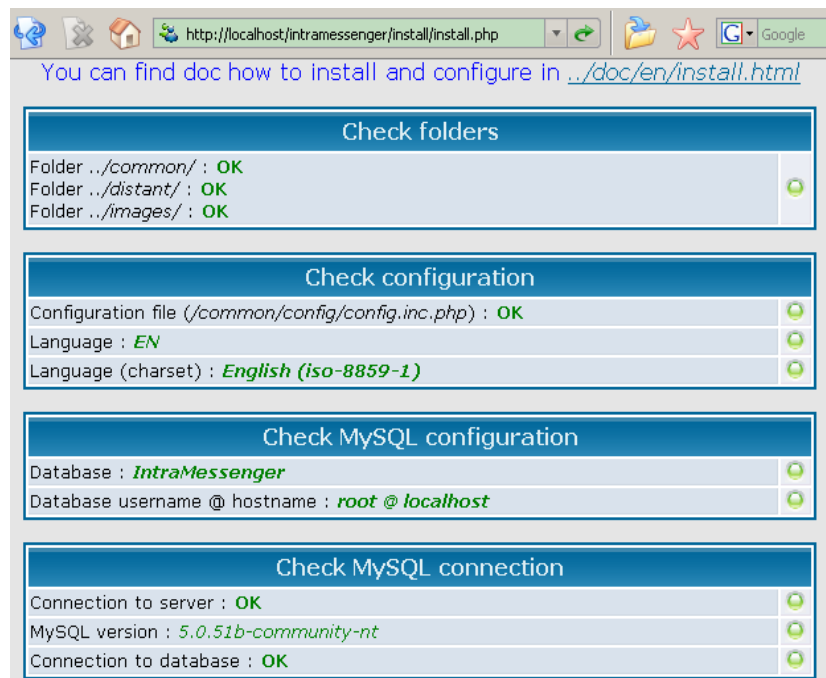
19. Quindi cliccare sul pulsante 'Esegui'.



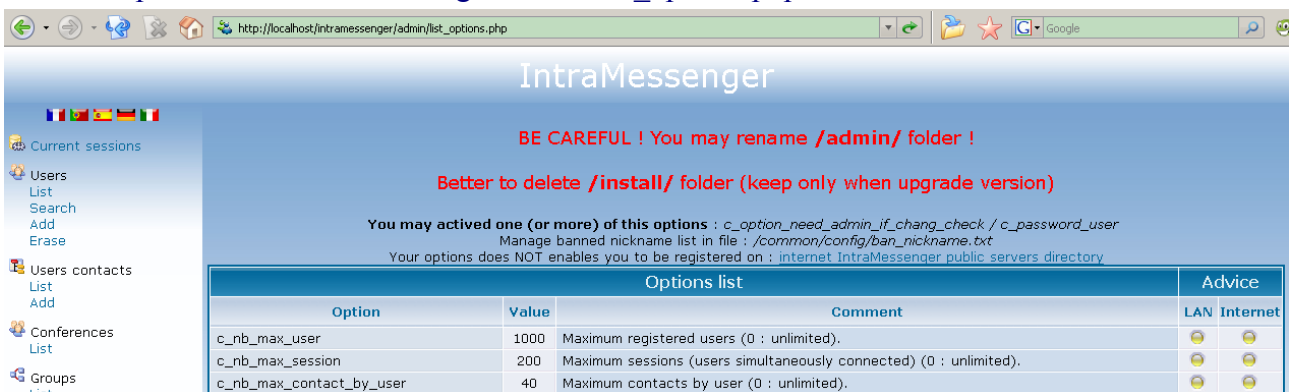
20. Accedere al « localhost » (<http://localhost/>) che è la parte pubblicata (cartella www) col vostro browser preferito (Firefox od Opéra).



21. Accedere alla cartella <http://localhost/intramessenger/install/install.php> per verificare la configurazione :

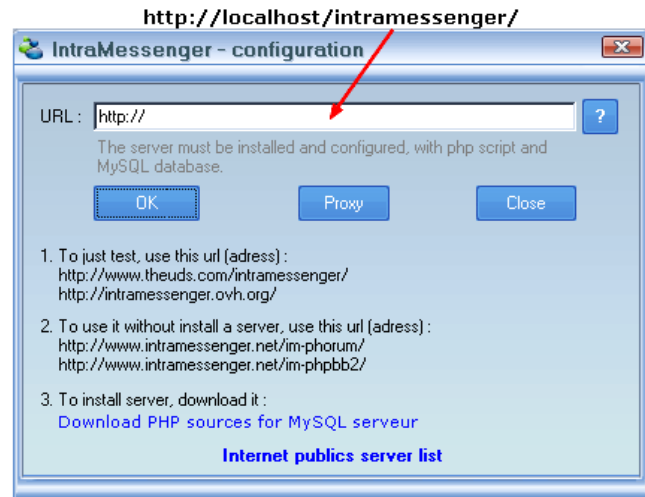


22. Verificare infine le opzioni (definite al 13) http://localhost/intramessenger/admin/list_options.php



23. Come detto, rinominare le cartelle /admin/ e /install/

24. Adesso si può utilizzare IntraMessenger « client » e connettersi al vostro server <http://localhost/intramessenger/> da questo PC.



25. Rimpiazzare « localhost » con l'indirizzo IP per collegarsi da un altro PC. Verificare che anche il server sia « online », perchè per default, non lo è (vedere punto 5).
26. **Prima** di ogni futuro aggiornamento, consultare la nuova pagina di /doc/it/version.html
27. **Dopo** ogni aggiornamento usare l'ultimo menu (« Check config ») per verificare che le nuove opzioni siano correttamente presentate nel file di configurazione, e che la struttura delle tabelle sia correttamente aggiornata.

